



**L'Assurance
Maladie**

Agir ensemble, protéger chacun

Pyrénées - Orientales

RAPPORT D'ACTIVITÉ RSO 2024

AGIR POUR CONSOLIDER NOTRE AVENIR



**Responsabilité
Sociétale des
Organisations**



LES ACTIONS MENÉES PAR NOTRE CPAM SE STRUCTURENT AUTOUR DES CINQ AXES DU RÉFÉRENTIEL NATIONAL :

1 RENFORCER LA GOUVERNANCE RESPONSABLE

En nommant un pilote et un copilote de la démarche RSO. En participant à la démarche régionale au travers du groupe de travail régional, en sensibilisant l'ensemble de ses collaborateurs aux enjeux RSO et en élargissant la cartographie de ses parties prenantes.

2 PORTER NOTRE RESPONSABILITÉ SOCIALE INTERNE

La CPAM a déployé des actions visant à améliorer la Qualité de Vie au Travail, à garantir l'égalité des chances Hommes/Femmes intergénérationnelle et à accompagner les collaborateurs en situation de handicap.

3 RÉDUIRE NOTRE IMPACT ENVIRONNEMENTAL

Avec la réalisation de travaux d'aménagement de son site principal, la mise en place de mesures visant à réduire les consommations d'énergie sur l'ensemble de ses sites ainsi que le déploiement d'une flotte automobile « propre ».

4 INTÉGRER LES ENJEUX RSO DANS LA STRATÉGIE ET LE PROCESSUS ACHAT

L'intégration des principes de responsabilité sociétale et environnementale dans les achats constitue une priorité stratégique pour la CPAM des Pyrénées-Orientales. Cette démarche repose sur trois enjeux clés : repenser les achats en faveur de l'économie circulaire, promouvoir l'inclusion sociale et instaurer des relations fournisseurs responsables.

5 DÉVELOPPER NOTRE IMPLICATION SOCIÉTALE DANS LES TERRITOIRES

En augmentant le nombre de nos partenariats locaux, dans l'objectif d'accroître l'accompagnement du tissu social de notre département.

QU'EST-CE QUE LA RSO ?

La responsabilité sociétale des organismes (RSO) se définit comme « la contribution volontaire de nos organisations aux enjeux du développement durable dans ses missions de gouvernance, de fonctionnement et les relations avec ses parties prenantes pour adopter les meilleures pratiques possibles » .

Le référentiel RSO de la Sécurité sociale est le document cadre fédérateur commun à l'institution. Il s'articule autour de 5 engagements complétés de la feuille de route sur la transition écologique

LE RÉFÉRENTIEL RSO INSTITUTIONNEL :

5 ENGAGEMENTS

01 RENFORCER LA GOUVERNANCE RESPONSABLE

Enjeu n°1 : intégrer nos enjeux RSO dans les stratégies locales et nationales, en associant les parties prenantes

Enjeu n° 2 : améliorer l'efficacité du pilotage transverse

Enjeu n° 3 : sensibiliser et valoriser nos actions et résultats

02 PORTER NOTRE RESPONSABILITÉ SOCIALE INTERNE

Enjeu n°1 : veiller à l'équité de traitement et favoriser l'inclusion

Enjeu n° 2 : garantir la santé, la sécurité au travail et promouvoir la QVT

Enjeu n° 2 : veiller à l'employabilité tout au long de la vie professionnelle

03 RÉDUIRE NOTRE IMPACT ENVIRONNEMENTAL

Enjeu n° 1 : maîtriser nos émissions de gaz à effet de serre

Enjeu n° 2 : poursuivre l'intégration des enjeux RSO dans la gestion du patrimoine immobilier

Enjeu n° 3 : s'engager en faveur de la mobilité durable

Enjeu n° 4 : promouvoir une gestion durable des ressources

04 INTÉGRER LES ENJEUX RSO DANS LA STRATÉGIE ET LE PROCESSUS ACHAT

Enjeu n° 1 : repenser l'achat et en faire un levier pour déployer l'économie circulaire

Enjeu n° 2 : contribuer par l'achat à l'insertion des personnes éloignées de l'emploi ou en situation de handicap

Enjeu n° 3 : promouvoir une relation fournisseur équilibrée et responsable

05 DÉVELOPPER NOTRE IMPLICATION SOCIÉTALE DANS LES TERRITOIRES

Enjeu n° 1 : adopter l'offre de services de proximité Sécurité sociale sur l'ensemble des territoires

Enjeu n°2 : renforcer l'implication sociétale des organismes de Sécurité sociale

LA TRANSITION ÉCOLOGIQUE DE L'ASSURANCE MALADIE :

feuille de route 2024



ÉDITO DE LA DIRECTRICE



Penser demain dès aujourd'hui

En 2024, la CPAM des Pyrénées-Orientales s'est saisie de la Responsabilité Sociétale de son Organisation selon 4 axes majeurs :

- La sensibilisation de l'ensemble de son personnel à la sobriété énergétique.
- L'entretien de la cohésion interne via des actions de solidarité collectives relayées sur l'intranet.
- La déclinaison pratique d'actions propices à la sobriété énergétique qu'il s'agisse de la mise en œuvre du forfait de mobilité durable ou de la participation au challenge cube.
- La contractualisation d'un grand nombre de partenariats susceptibles de nous aider à être plus efficace dans la réalisation de nos missions de service public.

Dans ces 4 directions, la CPAM a investi et mené des actions significatives dont les résultats, déjà perceptibles, croîtront dans l'avenir. Et, c'est à cette capitalisation que nous devons travailler prioritairement en 2025.

Sandrine Cabot

SOMMAIRE

01

RENFORCER
la gouvernance
responsable

02

PORTER
notre responsabilité
sociale interne

03

RÉDUIRE
notre impact
environnemental

04

INTÉGRER
les enjeux RSO
dans la stratégie
et le processus

05

DÉVELOPPER
notre implication
sociétale dans les territoires

Feuille de route

La feuille de route
de l'Assurance Maladie

La réunion régionale en présentiel s'est tenue à la CPAM de l'Hérault - site de Béziers le 7 mars 2024 :

Présentation du groupe régional, accueil des nouveaux membres, partage des bonnes pratiques.

📌 **Sensibilisations et formations :**

1 membre du groupe RSO formé
Fresque du Climat et Fresque du Numérique

411 collaborateurs (CDI/CDD/IRP)
sensibilisés « Cap vers la sobriété énergétique. »

5 agents de direction formés, « aux enjeux écologiques et aux leviers accélérateurs de la transition écologique. »

📌 **Dialogue social et engagement collectif :**

Le 18 juillet 2024, rencontre entre les IRP et les pilotes RSO.

ENJEU 2

AMÉLIORER L'EFFICACITÉ DU PILOTAGE TRANSVERSE



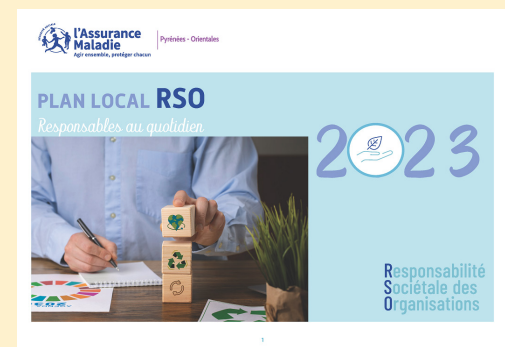
Élargissement du comité RSO vers un « groupe de travail RSO » afin d'intégrer des services et des personnes-ressources :

Sabine Peiro-Lagarde, Christophe Saulais, Nathalie Maraval-Domingo, Maria Castellano-Ortiz et Constance Chalureau (Sonia Putzola et Elodie Scarfoglière)

Le groupe RSO s'est réuni 9 fois en 2024.

📌 **Plan d'action local et bilan annuel :**

- Publication dans l'intranet et dans Liam du rapport d'activité RSO et Plan local d'actions, 2023.
- Rédaction du Plan local d'actions RSO 2024.





ENJEU 3

SENSIBILISER ET VALORISER NOS ACTIONS ET NOS RÉSULTATS

📌 **Participation et engagements collectifs valorisant l'esprit d'équipe et les initiatives solidaires telles que :** Le challenge « la très belle équipe bouge » - édition 2024.

La deuxième édition du challenge La Très Belle Équipe Bouge, organisé par la CNAM, a une nouvelle fois mobilisé nos équipes autour de la thématique de la mobilité durable. Cet événement a mis en lumière l'engagement et la détermination des participants, contribuant ainsi à un bilan particulièrement positif pour notre caisse.

Ce challenge consistait à encourager les salariés à bouger au quotidien. Les salariés étaient invités à relever des défis en équipe et cumuler un maximum de pas chaque jour afin de remporter des trophées via l'éditeur de jeux santé kiplin. Au final, le nombre total de pas est converti en don pour une association.

En 2024, 41 collaborateurs de la CPAM des Pyrénées-Orientales ont relevé ce défi, répartis en 9 équipes. Parmi eux, quatre participants ont atteint le score maximal de 105 trophées, se classant ainsi en tête du classement individuel : Nathalie Maraval, Frédéric Mias, François Hodent et Natacha Poencin. Sandrine Torres s'est distinguée en décrochant la cinquième place avec 98 trophées.

Sur le plan collectif, l'équipe « Les Runners du Dimanche » a confirmé sa performance en remportant une nouvelle fois la première place du classement par équipe avec François Hodent, Fabien Zamora, Johanna Reordat, Frédéric Mias et Ludivine Lincot. La deuxième place revient à l'équipe « Baskets et Vigatanes », composée d'Isabelle et Frédéric Debus, Laurent Suarez, Eléonore Derigond et Sandrine Torres.

À l'échelle nationale, cette édition 2024 a connu un véritable succès avec 11 550 participants enregistrés sur l'application Kipling. De plus, grâce à cet engagement collectif, 5 000 euros ont été collectés au profit de l'association Imagine for Margo, œuvrant pour la lutte contre le cancer des enfants.

Le challenge s'est clôturé par une cérémonie officielle à la Cnam le 21 novembre 2024, à laquelle notre caisse a été représentée par Johanna Reorda et Sandrine Torres. Cette journée a permis de célébrer les performances et l'implication des participants.

L'édition 2024 du challenge La Très Belle Équipe Bouge a une fois de plus démontré que la mobilité durable constitue un levier fort de motivation et de cohésion au sein de nos équipes.

📌 **Communication et valorisation des résultats :**

- Déploiement d'une communication interne renforcée sur Liam et l'intranet, partageant régulièrement les avancées et résultats des actions RSO auprès de l'ensemble des collaborateurs.
- Diffusion d'informations sur les dispositifs et projets en cours, notamment la lutte contre les addictions, la mobilité durable et les initiatives solidaires.
- Participation à des webinaires et échanges dans le cadre du groupe régional RSO, permettant d'alimenter la réflexion collective et les bonnes pratiques.



ENJEU 1**VEILLER À L'ÉQUITÉ DE TRAITEMENT ET FAVORISER L'INCLUSION**

La CPAM des Pyrénées-Orientales s'engage pleinement à promouvoir l'équité de traitement, l'inclusion et l'égalité des chances dans ses pratiques, en adoptant une approche structurée et proactive.

📌 **Accompagnement et intégration :**

64 nouvelles recrues accompagnées par le service Ressources Humaines et les managers :

- Intégration au groupe Liam, « la pépinière des nouveaux talents ».
- Informations RH.
- Présentation des consignes sanitaires et de sécurité incendie.
- Modules de formations.

100 % de l'analyse des départs à l'initiative du collaborateur est réalisée.

📌 **Alternance, intergénérationnel et diversité :**

- 4 alternants recrutés en septembre.
- 2 volontaires du service civique intégrés dans les accueils physiques.

📌 **Égalité Homme-Femmes :**

Harcèlement sexuel et comportement sexiste, les 2 référentes, nommées et formées en 2022, poursuivent leur mission : journée de sensibilisation menée par la DREETS (Directions régionales de l'économie, de l'emploi, du travail et des solidarités) pour les référentes.

Dispositif sur les violences conjugales déployé en septembre 2024 :

- Désignation de 2 référentes.



Sandrine Bouils - Sandrine Torres

- 17 salariés volontaires.
- Signature d'une convention de formation avec le CDIFF.
- Rédaction d'un protocole interne.

📌 **Engagement en faveur des personnes en situation de handicap :**

- Nomination de la nouvelle référente en juillet 2024.
- 3 accompagnements pour 2 836 euros d'aménagements.
- 1 dossier MdpH instruit.
- 7,86 taux de travailleurs handicapés à la CPAM 66.

Participation à la semaine mondiale du handicap du 18 au 22 novembre 2024 avec la mise en place de communications et de jeux.

100 % des recommandations médicales suivies, pour 20 salariés. (Petit matériel, mobilier, intervention de l'ergonome du PST si nécessaire).

📌 **Prévention de la désinsertion professionnelle :**

Les agents de retour après une longue absence sont reçus par le service Ressources Humaines pour un accompagnement personnalisé.



Pascale Flores

ENJEU 2

GARANTIR LA SANTÉ, LA SÉCURITÉ AU TRAVAIL ET PROMOUVOIR LA QVCT

En 2024, la CPAM des Pyrénées-Orientales a poursuivi le déploiement d'actions concrètes visant à garantir la santé et la sécurité au travail tout en renforçant la qualité de vie au travail (QVCT).

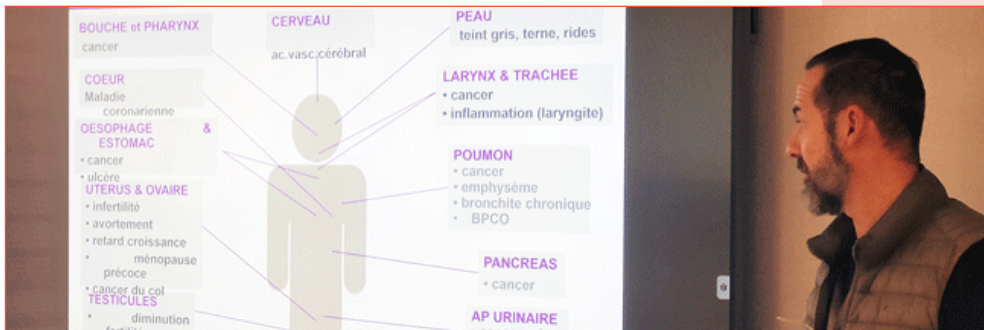
Les risques professionnels et la prévention :

Actualisation régulière du Document Unique d'Évaluation des Risques Professionnels (DUERP) et du suivi du plan d'action.

Rédaction et suivi du Papriact annuel (Programme annuel de prévention des risques professionnels et d'amélioration des conditions de travail).

Les sensibilisations :

Aux addictions en partenariat avec le PST et /ou le CES :



- Sur les risques du tabagisme : 8 salariés volontaires.
- Sur les produits psychotropes (alcool, drogues, médicaments) : 38 managers.
- Accompagnement au sevrage des écrans pour un salarié.
- Le défi du DRY January « inscription sur le site national ».

Aux risques routiers avec la GMF : l'éco-conduite : 22 salariés volontaires.

Le rendez-vous mensuel avec la publication de l'Info Prév'.

La vaccination contre la grippe : 26 salariés volontaires aux deux journées de vaccination.

Lutte contre la sédentarité :

Mise à disposition des salariés de 57 ballons siège déployés par niveau sur l'ensemble de nos sites.

Expérimentation de l'utilisation de 2 pédaliers de bureaux qui circulent sur nos sites.



ENJEU 3

VEILLER À L'EMPLOYABILITÉ TOUT AU LONG DE LA VIE PROFESSIONNELLE

La CPAM des Pyrénées-Orientales s'engage à accompagner ses collaborateurs tout au long de leur parcours professionnel en favorisant l'adaptation, la montée en compétences et l'anticipation des transitions de carrière.

➤ **Dictionnaire national des compétences et campagne EAE 2025** : introduction du dictionnaire national des compétences à partir de novembre 2024, un outil essentiel pour structurer et valoriser les compétences des collaborateurs.

Intégration de cet outil dans le cadre des entretiens annuels d'évaluation (EAE) pour la campagne 2025, offrant une vision plus précise des parcours professionnels et des besoins en formation.

Préparation à l'avenir avec le nouveau module d'Alinéa 2 qui viendra compléter et enrichir l'exploitation des données de compétences issues du dictionnaire.

➤ **Plan de Développement des Compétences (PDC)** : mise en œuvre du PDC annuel, axé sur l'adaptation aux évolutions métiers, le renforcement des compétences clés et la préparation aux défis futurs.

➤ **Innovation numérique** :

- Projet PIX : 20 licences, appel au volontariat pour suivre le parcours durant l'année 2025.
- Intelligence artificielle : 18 personnes formées sur 3 formations (Cegos, Demos, Institut 4.10).

➤ **Pour la retraite** : accompagnement spécifique pour nos agents approchant de la retraite. Cet accompagnement comprend :

- Un rendez-vous individuel avec les Ressources Humaines afin d'échanger sur les démarches administratives et les modalités de départ.
- Une réunion d'information avec la Carsat, permettant aux agents de mieux comprendre leurs droits et les différentes étapes de liquidation de leur retraite.
- Une formation de préparation à la retraite, proposée à ceux qui le souhaitent, pour les aider à anticiper cette transition tant sur le plan administratif que personnel.



ChatGPT

La CPAM des Pyrénées-Orientales s'engage activement dans la réduction de son empreinte environnementale en déployant des actions concrètes autour de quatre enjeux clés : maîtrise des émissions de gaz à effet de serre, gestion durable du patrimoine immobilier, mobilité durable et gestion responsable des ressources.

ENJEU 1

MAÎTRISER NOS ÉMISSIONS DE GAZ À EFFET DE SERRE

Projet CUBE : investissement de 65 693 € :

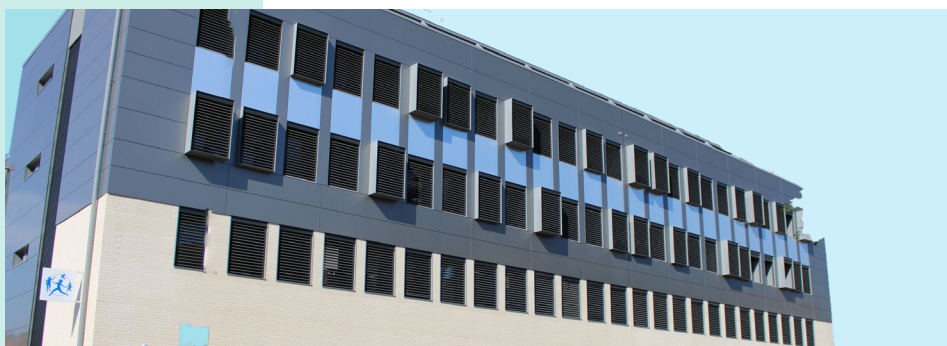
- Plan de comptage : 12 134 €.
- Pilotage des prises : 39 460 €.
- Modification de la GTB : 3 250 €.
- Feux des portes palières : 10 849.

Des actions significatives ont été mises en œuvre pour réduire les émissions de gaz à effet de serre. Efficacité énergétique des bâtiments grâce à :

- L'isolation des façades à la Massane.
- La production des panneaux solaires à la Madeloc : économie financière annuelle de 7 000 €.
- La réfection de l'isolation de la toiture du site de la Massane.
- Le remplacement des centrales de traitement d'air (CTA) pour optimiser la performance énergétique.

ENJEU 2

POURSUIVRE L'INTÉGRATION DES ENJEUX DE RSO DANS LA GESTION DU PATRIMOINE IMMOBILIER



• Travaux de rénovation énergétique :

La rénovation énergétique des bâtiments constitue une priorité, avec plusieurs actions concrètes déjà réalisées ou en cours :

- Isolation des façades par l'extérieur de notre site principal (La Massane).
- 99 % du relamping de notre site principal (la Massane & l'immeuble commun).
- Pilotage énergétique via le BSO électrique.
- Cession d'un bâtiment éneuvore : Saint-Mathieu Ouest.

• La communication :

Communication en faveur de la sobriété énergétique pendant la semaine du développement durable.

Une publication régulière par le groupe RSO met également en avant la sobriété énergétique, accompagnée d'une campagne.



ENJEU 3 S'ENGAGER EN FAVEUR DE LA MOBILITÉ DURABLE

● Mobilité respectueuse de l'environnement :

- En 2024, mise en place d'un dispositif de forfait de mobilité durable (FMD) 40 agents bénéficient d'un forfait mobilité durable pour un montant total de 8 624 €.
- 27 agents ont utilisé le covoiturage :
 - Dont 4 agents avec une personne d'une autre entreprise que la CPAM.
 - Dont 1 agent a cumulé le covoiturage et l'abonnement de transport.
- 12 agents ont utilisé le mode de transport vélo.
 - Dont 2 le vélo électrique.
 - Dont 3 agents ayant bénéficié de l'aide à l'achat.
- 1 agent a utilisé le mode trottinette électrique.
- Acquisition de 2 vélos à assistance électrique : le déploiement sera effectif au 1^{er} trimestre 2025 pour une utilisation professionnelle.
- Acquisition de 9 véhicules électriques en remplacement de notre flotte automobile thermique.
- Acquisition d'un véhicule hybride rechargeable.
- Installation de 13 bornes de recharge supplémentaires sur l'ensemble de nos sites, portant à 15 bornes au total.
- Journée de formation à l'éco-conduite et d'accompagnement du service de la gestion du patrimoine pour essayer les véhicules électriques automatiques (25 salariés volontaires).

Ces actions reflètent un engagement fort pour promouvoir une mobilité à faible impact environnemental et faciliter la transition écologique des déplacements professionnels.

ENJEU 4 PROMOUVOIR UNE GESTION DURABLE DES RESSOURCES

En 2024, la CPAM a renforcé la gestion responsable de ses ressources par des initiatives concrètes :

- Installation de 12 sous-compteurs électriques pour un suivi précis de la consommation, 2 par étage sur notre site principal.
- Relevés mensuels des compteurs d'eau, permettant une gestion plus rigoureuse des consommations.
- Dons aux salariés de 40 armoires par tirage au sort.
- Don à l'association ACAL de 7 armoires.
- Création d'une bibliothèque solidaire sur le nouveau site de la Madeloc.

Déploiement d'un plan de traitement des déchets sur l'ensemble des sites, contribuant à une réduction et à un meilleur tri des déchets :

- Bouchons plastiques : 46 Kg.
- Piles et accumulateurs usagés : 81 Kg.
- Collecte des mégots sur les sites de la Madeloc et de la Massane.



Les initiatives visent à réduire l’empreinte environnementale des achats tout en favorisant des pratiques responsables et innovantes.

ENJEU 1 REPENSER L’ACHAT ET EN FAIRE UN LEVIER POUR L’ÉCONOMIE CIRCULAIRE

La CPAM a sensibilisé ses équipes d’achat à l’importance d’intégrer des critères environnementaux dans les marchés et les contrats.

● La dématérialisation des outils :

- 1 812 factures réceptionnées dans Chorus Pro.
- 15 % de gain de temps pour l’activité.

● **Solutions durables pour les rénovations :** utilisation de brise-soleil orientables (BSO) bioclimatiques dans les projets de rénovation des façades. Ils sont positionnés sur la face sud du bâtiment, rue des Remparts saint Mathieu, sur la façade Est rue Petite la Monnaie, et la façade Nord au niveau de l’accueil physique, (box accueil). Étude de l’intégration de dispositifs de récupération des eaux grises dans le cadre des marchés de rénovation des sanitaires.

ENJEU 2 CONTRIBUER À L’INSERTION DES PERSONNES ÉLOIGNÉES DE L’EMPLOI OU EN SITUATION DE HANDICAP

Intégration des principes d’insertion dans certains marchés, favorisant l’emploi des publics éloignés du marché du travail. Appel à un ESAT (Établissement et Service d’Aide par le Travail) pour certaines prestations, en orientant nos commandes vers un atelier protégé. Cette démarche s’inscrit dans notre volonté de favoriser l’insertion professionnelle des personnes en situation de handicap.»

Les collaborateurs du service « achats » (7 salariés) ont été sensibilisés à la RSO.

ENJEU 3 PROMOUVOIR UNE RELATION FOURNISSEUR ÉQUILBRÉE ET RESPONSABLE

Mise en place d’un processus d’achat intégrant des critères de responsabilité sociétale et environnementale, renforçant les exigences liées au développement durable.

- Utilisation de Chorus Pro pour la dématérialisation des factures, contribuant à une gestion plus fluide et écologique des relations fournisseurs.
- Maintien de relations équilibrées et transparentes avec les prestataires, alignées sur les objectifs de responsabilité sociale et environnementale.
- Laboratoire Inovie pour le recyclage des seringues souillées et autres produits.





La CPAM des Pyrénées-Orientales poursuit son engagement sociétal en adaptant son offre de services aux besoins locaux et en renforçant les actions de solidarité et de sensibilisation au sein des territoires. Cet engagement s'articule autour de deux enjeux principaux : l'amélioration de l'accès aux services de proximité et le renforcement de l'implication sociétale des organismes de Sécurité sociale.

ENJEU 1 ADAPTER L'OFFRE DE SERVICES DE PROXIMITÉ SÉCURITÉ SOCIALE SUR L'ENSEMBLE DES TERRITOIRES

France Services :

Les France Services garantissent un accès de premier niveau aux services à moins de 30 minutes du domicile des usagers.

En 2024, un agent de la CPAM sera chargé de rencontrer chaque France Services (27 dans le département) pour :

- Échanger sur les pratiques.
- Identifier les besoins spécifiques, notamment en termes de formation.
- Ajuster les offres de services en conséquence.
- Maintien du très bon relationnel avec ces structures, souligné par une note de satisfaction de 4,6/5 dans l'enquête ANCT.
- Préparation à l'ouverture des 300 nouvelles France services annoncées par le Premier ministre, avec l'évaluation des besoins en formation pour d'éventuels nouveaux agents.

Coopération inter-branches : accompagnement des structures locales :

- Création d'une cellule dédiée composée de plusieurs agents, assurant une réponse sous 24 heures aux sollicitations via A+.
- « La semaine de l'emploi à la sécu » organisée à l'agence France Travail de Saint-Assisclé en partenariat avec France Travail, Cap Emploi et l'Urssaf : 50 demandeurs d'emploi y ont participé, 30 CV retenus pour 4 embauches en CDD.
- Salon « Taf » du 27 mars 2024 : 110 partenaires, 50 CV retenus pour 5 embauches en intérim et 1 en CDD.

Réduction des inégalités territoriales :

Accompagnement des assurés pour les rendre autonomes dans l'utilisation des outils numériques, tels qu' ameli ou Mon espace santé.

ENJEU 2 RENFORCER L'IMPLICATION SOCIÉTALE DES ORGANISMES DE SÉCURITÉ SOCIALE

La CPAM des Pyrénées-Orientales s'investit pleinement dans l'adaptation de ses services aux réalités locales et dans le développement de projets solidaires. Ces actions renforcent son rôle en tant qu'acteur sociétal de proximité, contribuant à réduire les inégalités territoriales tout en créant un maillage local efficace et solidaire.

Ateliers d'aide au numérique : 23 ateliers pour 360 participants.

Déploiement des partenariats :

- le déploiement des partenariats cadres avec des institutions publiques, les autres branches de la Sécurité sociale ou des associations pour travailler à l'accès aux droits et aux soins, par la signature de conventions de partenariats locaux :



au 31 décembre 2024, 64 conventions de partenariats ont été signées au niveau local dont 14 en déclinaisons des partenariats nationaux sur 18 possibles (sauf : Mutualité française, Aurore, Convergence et France terre d'asile).

Des partenariats cadres ont été notamment mis en place avec le département, la Caf, la Carsat, France Travail...

La Carsat Languedoc Roussillon est également signataire de tous les partenariats conclus au titre de l'ADASS.

- **Signature des conventions avec diverses structures afin de constituer un maillage territorial et de faciliter l'accès aux dispositifs de l'Assurance Maladie (information/formation) :** en 2024 une approche territoriale a été développée afin d'établir une cartographie des partenariats : 193 sites ont été répertoriés par thématique (précarité, solidarité, jeunesse...).

Ce maillage territorial permet notamment de mieux identifier les partenaires susceptibles d'intervenir dans le champ des contrats locaux de santé (CLS) mais aussi en lien avec les projets des structures d'exercice coordonnées (CPTS, MSP, CDS).

- **Proposer un espace partenaire à tous les partenaires conventionnés (anciens et nouveaux) :** 60 partenaires ont signé une convention d'utilisation d'espace partenaires.

Au 31 décembre 2024 : 7 212 entrées via l'extranet avec 5 offres de services et 46 motifs de sollicitation ouverts. La CPAM 66 est la première caisse d'Occitanie sur le taux d'utilisation d'espace partenaires par les partenaires nationaux.

- **Proposer des informations / formations par thématiques aux acteurs concernés : demandeurs d'asile, PASS :** en 2024, 11 webinaires ont été proposés aux partenaires présentant les offres de service de l'Assurance Maladie, notamment le numérique.

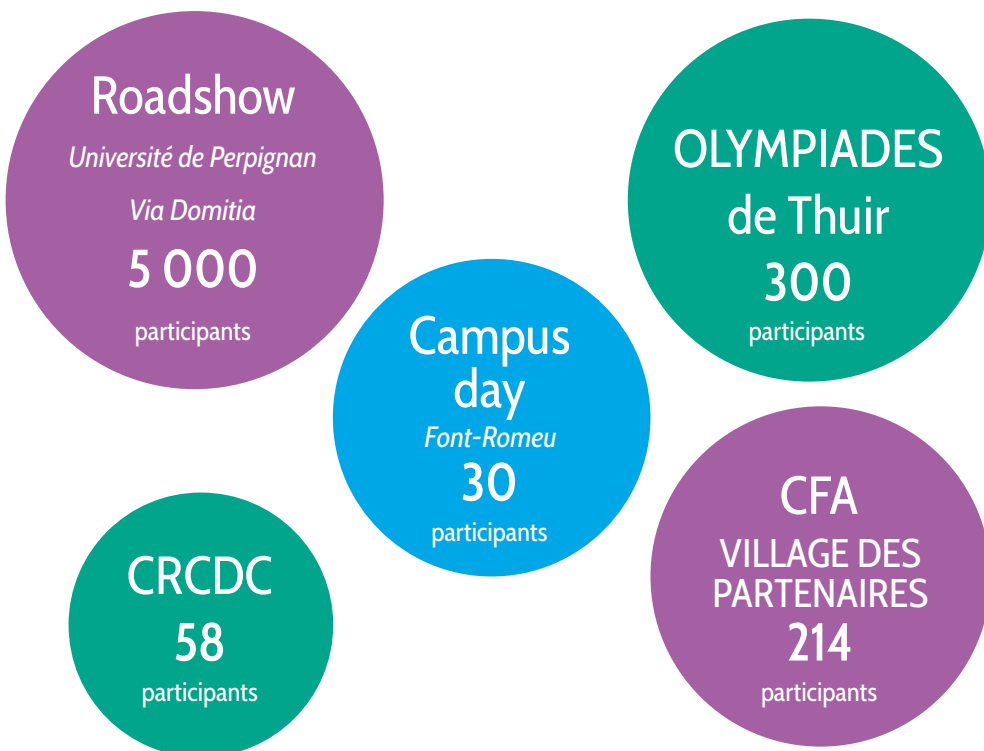
Cette offre est également accessible en replay sur notre chaîne youtube : 868 personnes ont suivi ces webinaires.

Une offre spécifique a été proposée à des partenaires tels que les PASS des 3 centres hospitaliers, Adoma réunissant 53 personnes en présentiel.

Afin d'améliorer l'inter-connaissance avec nos partenaires, des webinaires d'acculturation ont été mis en place en 2024 avec la MdpH, l'Udaf, France Travail et la Mission locale Jeune : 78 agents de la CPAM en ont bénéficié leur permettant de mieux identifier leur rôle et le lien avec nos offres de service.



Quelques exemples d'actions avec nos partenaires en chiffres :



LA FEUILLE DE ROUTE ÉCOLOGIQUE DE L'ASSURANCE MALADIE : SANTÉ ENVIRONNEMENTALE ET MÉDICAMENT



Renforcer le recours aux imprimés dématérialisés :

Instauration d'une procédure spécifique de commande des formulaires des arrêts de travail, visant à rationaliser les volumes et à renforcer la dématérialisation des documents.

- Imprimés 3116 : 83 commandes bloquées
- Imprimés 6909 : 17 commandes bloquées

Promouvoir le bon usage du médicament :

L'antibiorésistance :

- 392 courriers envoyés,
- 27 visites des DAM,
- 3 mémos à disposition des médecins et de pharmaciens.

1 newsletter régionale initiée par la CPAM 66 autour de 5 rubriques :

- À la une
- Infos pratiques
- Le saviez-vous ?
- Détournements et mésusages
- Sobriété

Lancement de 2 campagnes régionales d'information sur les réseaux sociaux

Amplifier le recours au transport partagé :

La CPAM a rencontré 63 entreprises de transports sanitaires et 189 entreprises de taxis du 66 afin de promouvoir les bonnes pratiques visant à développer le transport partagé.

A venir,

- 1 rencontre avec les établissements de santé et les prescripteurs.
- Relayer les campagnes de sensibilisation auprès de nos assurés(www.bonsreflexes.ameli.fr).

Promotion de l'usage de l'ordonnance numérique :

A l'occasion de toutes les commissions paritaires auprès des professionnels de santé :

- 68 187 ordonnances dématérialisées à fin novembre !

CONCLUSION ET PERSPECTIVES

Les actions RSO menées en 2024 au sein de la CPAM des Pyrénées-Orientales ont permis d'avancer de manière significative sur les 5 engagements de la démarche responsable.

Si des progrès notables ont été réalisés, notamment en matière de gouvernance, d'inclusion et de réduction de l'empreinte environnementale, des efforts continus restent nécessaires pour renforcer la prise en compte des enjeux sociétaux, notamment dans les achats responsables et les initiatives locales.

L'année 2025 sera l'occasion de consolider ces acquis et de déployer de nouvelles actions en faveur de la transition énergétique et de l'insertion professionnelle.

Agir ensemble pour un avenir durable !



RS



Срам 66

Nous contacter par mail
Flashez le QR code :

